

**Подпишись на серию книг «Путешествие на зелёный свет»!**

КАТАЛОГ «ПОЧТА РОССИИ»: подписной индекс **24263**

**«Путешествие на зелёный свет +5» с 25% скидкой!**

КАТАЛОГ «ПОЧТА РОССИИ»: подписной индекс **10287**

Наш сайт **www.detibdd.ru**

По интернету вы можете подписаться на наши издания на сайте: **www.vipishi.ru**

**Отличные  
Новости**

**В 2016  
ГОДУ**

**Дорогие читатели!**

Мы с радостью сообщаем, что в новом 2016-году с каждым номером журнала «Путешествие на зелёный свет» вы будете получать «Рабочую тетрадь для проверки знаний безопасного поведения на дороге».



**с каждым номером  
журнала**

**Новое красочное издание составлено на базе материалов, изложенных в серии книг «Путешествие на зелёный свет». Оно поможет закрепить полученные знания в увлекательной игровой форме. На страницах Рабочей тетради вы найдёте множество интересных заданий, полезных упражнений, нескучных вопросов, забавных ребусов и весёлых головоломок.**

**ПОДПИСКА**

**НА 1 ПОЛУГОДИЕ 2016 ГОДА  
ВО ВСЕХ ПОЧТОВЫХ ОТДЕЛЕНИЯХ**

ISBN 978-5-9901356-2-8



9 785990 135628

Все издания одобрены и рекомендованы  
ГУОБДД МВД РФ и Министерством  
образования и науки РФ.

**EAC**

**6+**

знак информационной  
продукции согласно  
Федеральному закону  
от 29.12.2010 г.  
№ 436-ФЗ

ДЕКАБРЬ  
2015

# ПУТЕШЕСТВИЕ НА ЗЕЛЕНый СВЕТ

или Школа юного пешехода



## Зимние правила и забавы



ДЕКАБРЬ  
2015

# ПУТЕШЕСТВИЕ на зеленый свет или Школа юного пешехода



## Зимние правила и забавы



ПОСОБИЕ ПО ПРАВИЛАМ ДОРОЖНОЙ БЕЗОПАСНОСТИ ДЛЯ МЛАДШЕГО ШКОЛЬНОГО ВОЗРАСТА

**ДАВЫДОВА Галина Егоровна**

Начальник отдела пропаганды УГИБДД МВД  
Ростовской области

**ИВАНОВ Артём Валерьевич**

Начальник отдела пропаганды УГИБДД  
ГУ МВД по городу Москве

**ИВАНОВА Наталья Леонидовна**

Председатель Общественного совета  
Санкт-Петербурга и Ленинградской области  
«За безопасность детей на дорогах»

**КАРАВАЕВ Андрей Владимирович**

Начальник Управления социальной политики  
Администрации города Сочи

**ЛЯДИНА Татьяна Васильевна**

Старший инспектор пропаганды ДОБДД  
УГИБДД ГУ МВД по Самарской области

**ПАНФИЛОВ Сергей Алексеевич**

Заместитель Председателя Конструктивно-  
экологического движения России «Кедр»

**СОЛОВЕЙ Станислав Иванович**

Старший инспектор по особым поручениям  
УГАИ МВД Республики Беларусь

**СТРОЙКОВ Михаил Григорьевич**

Генеральный директор Общероссийской  
общественной организации «Российская  
экологическая независимая экспертиза»

**ЧМЫХОВА Галина Васильевна**

Руководитель Службы замещающих  
семей МБОУ Детский Дом Щёлковского  
муниципального района Московской области

Данный номер подготовлен в рамках  
общественной программы Школы юного  
пешехода «Охрана жизни и здоровья детей  
в дорожных условиях. От формирования  
дорожной культуры к безопасности жизни»

**Путешествие на зелёный свет  
или Школа юного пешехода**

Зимние правила и забавы

Межгосударственное издание по обучению детей  
безопасному поведению на дорогах

Издается при содействии  
ГУОБДД МВД РФ

Проведена экспертная оценка  
на предмет соответствия  
ПДД Республики Беларусь



«Путешествие на зелёный свет» — это годичный курс по правилам  
дорожной безопасности.

В издании собраны как официальные Правила дорожного движения,  
так и практические советы по безопасному поведению на дорогах.  
Весь материал подан в занимательной форме и содержит  
разнообразные игры, задачи и художественные произведения.

Книга предназначена для детей, а также в помощь родителям  
и учителям, которые стараются привить юным пешеходам твёрдые  
навыки безопасного поведения на дорогах.

Шеф-редактор

**Надежда Барина**

Выпускающий редактор  
**Анастасия Грызунова**

Издатель

**Издательство «Кедр»**

Литературная разработка

**Екатерина Войткевич**

Иллюстрации  
**Вячеслав Полухин**

Дизайн

**Татьяна Соколова**

Вёрстка

**Байрта Овшинова**

Редакция выражает благодарность за помощь в подготовке материалов  
подполковнику полиции **И.Ю. Бордачёвой**.

Подписаться на издание **«Путешествие на зелёный свет  
или Школа юного пешехода»** можно

по каталогу «Почта России», подписной индекс **24263**,

по Объединённому каталогу «Пресса России», подписной индекс **40655**.

**«Путешествие на зелёный свет +5»** с 25% скидкой!

«Почта России», подписной индекс **10287**.

Подписаться по интернету можно на сайте **www.vipishi.ru**

Подписано в печать 12.11.2015, формат 60x90 1/8. Печать офсетная.

Гарнитура «Textbook New». Усл. печ. л. 3,0. Тираж 5 000 экз.

Отпечатано в типографии ОАО «Кострома» 156010. г. Кострома, ГСП, ул. Самоковская, 10. Заказ №

**ШКОЛА ЮНОГО ПЕШЕХОДА**

Руководитель представительства по Краснодарскому краю  
**Мальц Елена Владимировна** (elenamaltc@rambler.ru)

Руководитель представительства по Новосибирской области  
**Гейнисман Ольга Николаевна** (ogibddpropaganda@bk.ru)

Руководитель представительства по Рязанской области  
**Сидорова Надежда Сергеевна** (shokhova@mail.ru)

Руководитель представительства в Смоленской области  
**Марина Виктория Вячеславовна** (marina.viktoria2011@yandex.ru)

Руководитель представительства по Тамбовской области  
**Тюняева Олеся Борисовна** (lesik2007.82@mail.ru)

Руководитель представительства в Республике Крым и г. Севастополь  
**Шумилова Маргарита Алексеевна** (ritashum@mail.ru)

Руководитель представительства в Республике Беларусь  
**Цветаева Марина** (cvetaevamarina@mail.ru)

Адрес редакции: **119049, Москва, ул. Б. Якиманка, д. 38А.**

Тел.: **(499) 238-34-34, (499) 238-21-56**

**www.detibdd.ru**, e-mail: **detibdd@mail.ru**

© ООО «Издательство «Кедр»

## С наступающим Новым годом, ребята!

**С**овсем скоро начнется долгожданная пора — зимние каникулы. В это время вы, конечно же, будете играть на улице, а это в основном не школьный двор или сад, а часть взрослой жизни со своими правилами и законами. А вы знаете эти правила?

Если вы держите в руках наш журнал, то наверняка знаете. Но мало самому знать, что дороги требуют быть осторожными и внимательными, надо рассказывать это тем, кто не соблюдает правила. Во время каникул у вас будет время самим вспомнить правила поведения на улице и научить этим правилам тех, кто ещё их не знает.

С Новым годом, ребята. Весёлых вам каникул!



# Наш маршрут:



## Уроки Светофорика

Дорожная викторина • 6

Не тяните резину • 8

Чем опасна скорость • 10



## Переменка

Читаем с Зеброй • 18

Советы доктора Айболита • 20

Головоломка дорожных знаков • 22

Пропавший памятник • 23

Ошибки художника • 24



## Родительское собрание

Виды детских автокресел • 26

Сделай новогоднюю открытку • 29

Билет по Правилам дорожного движения • 31

# ДОРОГИЕ ДРУЗЬЯ!

**Впереди Новый год и любимые всеми новогодние каникулы! Можно будет дни напролёт гулять во дворе, ходить в гости, кататься на санках, на коньках и на лыжах.**

**Но даже на каникулах, ребята, важно помнить о правилах безопасного поведения на дороге.**



## НА ТРОТУАРЕ:

- Не ходи по бордюру и не ступай на проезжую часть.
- Передвигайся по тротуару спокойным шагом. Не беги и не создавай помех другим пешеходам.
- Идя по тротуару, старайся придерживаться правой стороны.
- Смотри под ноги и по сторонам, а если нужно остановиться — отойди в сторону, чтобы не мешать прохожим.

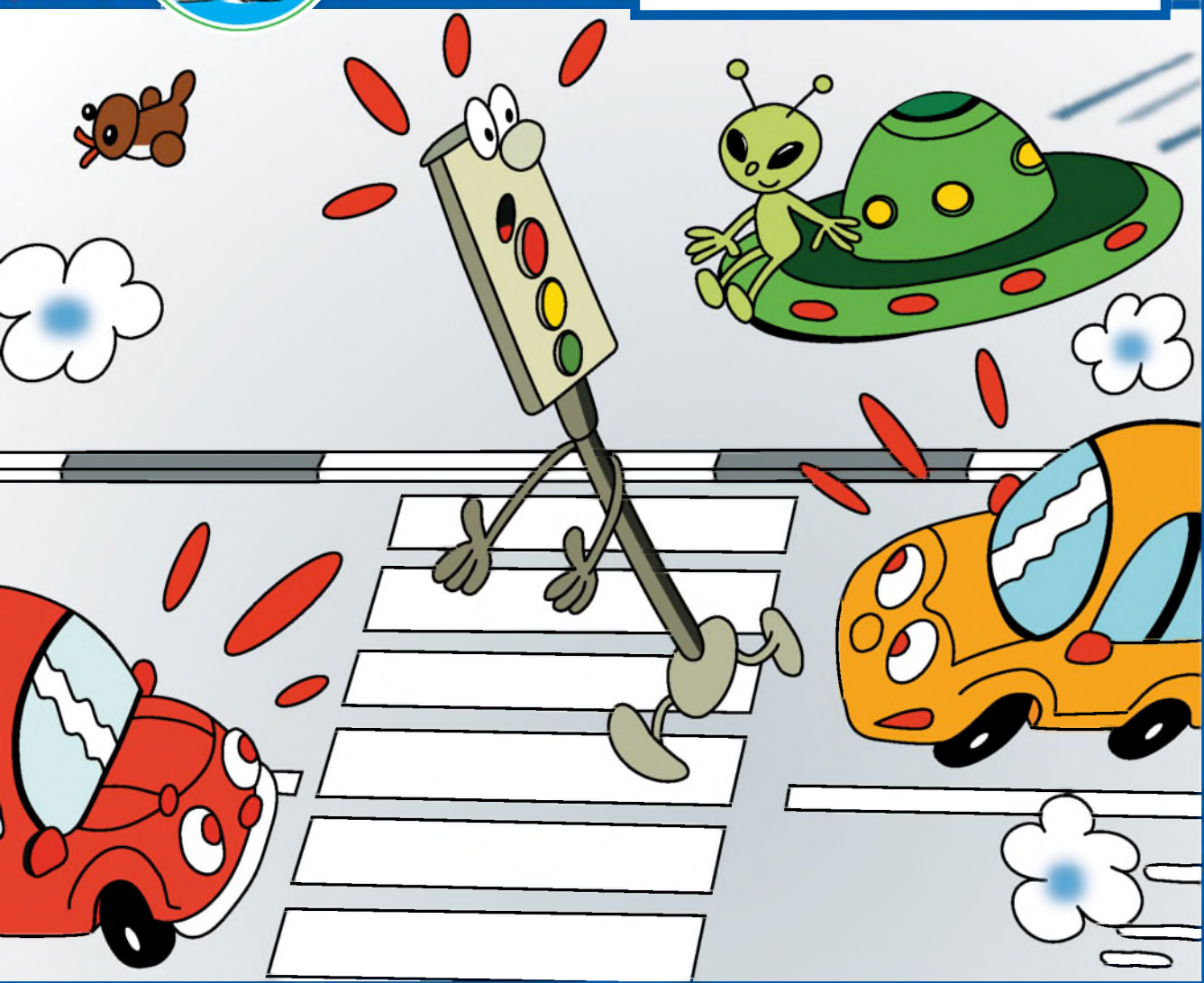
## НА ОСТАНОВКЕ И В ОБЩЕСТВЕННОМ ТРАНСПОРТЕ:

- Нельзя бегать, играть, толкаться и вставать на бордюр.
- Не подходи близко к проезжей части и уж тем более не выходи на неё.
- При посадке не торопись и до полной остановки транспорта не подходи к дверям, не мешай выходить пассажирам. Не вбегай в салон, когда двери уже закрываются, тебя может зажать между дверей.
- В автобусе, трамвае или троллейбусе не задерживайся, проходи в середину салона. В салоне держись за поручни, чтобы при резком торможении транспорта не упасть.
- К выходу готовься заранее, но не торопись. Не надо вставать на ступеньки и выпрыгивать на ходу. Если ты едешь вместе с кем-то из взрослых, то выходить из транспорта должен после них.



— Что ты сделаешь, если увидишь зелёного человечка?  
— Начну переходить дорогу.

АНЕКДОТ



# Уроки Светофорика

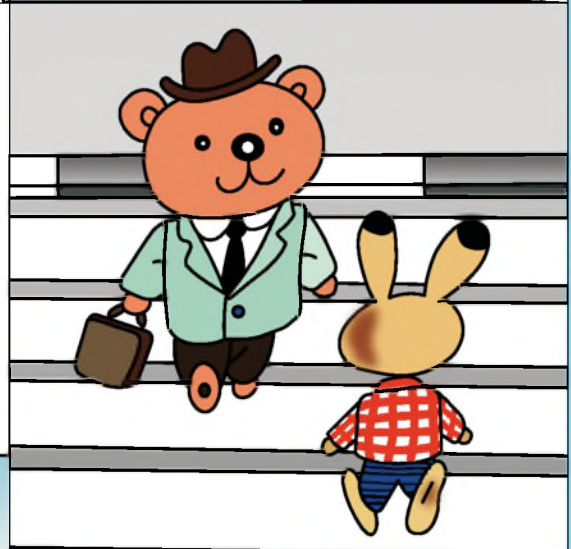
ЗАНЯТИЯ ПРОВОДИТ ВСЕЗНАЙКА  
Светофорик





# Урок на дороге

Подбери дорожные знаки к каждой картинке





## Урок на дороге

### Что не входит в обязанности инспектора ГИБДД?

1. Смотреть за состоянием дорог.
2. Разыскивать угнанные автомобили.
3. Выезжать на ДТП.
4. Гадать по звёздам.

### Что такое тормозной путь?

1. Расстояние, которое проходит автомобиль с момента, когда водитель нажал на тормоз и до полной остановки транспортного средства.
2. Расстояние, которое проезжает автомобиль, когда водитель о чём-то очень задумался (тормозит).

### Когда тормозной путь увеличивается?

1. В дождь, снег и во время гололёда.
2. Когда водитель слушает по радио передачу «Что? Где? Когда?».
3. Во время песчаной бури.

### Какое слово не относится к «волшебным словам»?

1. Пожалуйста. 2. Простите. 3. Проходите. 4. Спасибо.

### Что такое мёртвая зона?

1. Место, где бесследно пропадают люди и вещи.
2. Место, где нет телефонной и интернет-связи.
3. Пространство на дороге, где человек становится незаметным.

### Какое из утверждений не относится к правилам безопасного и культурного поведения в общественном транспорте?

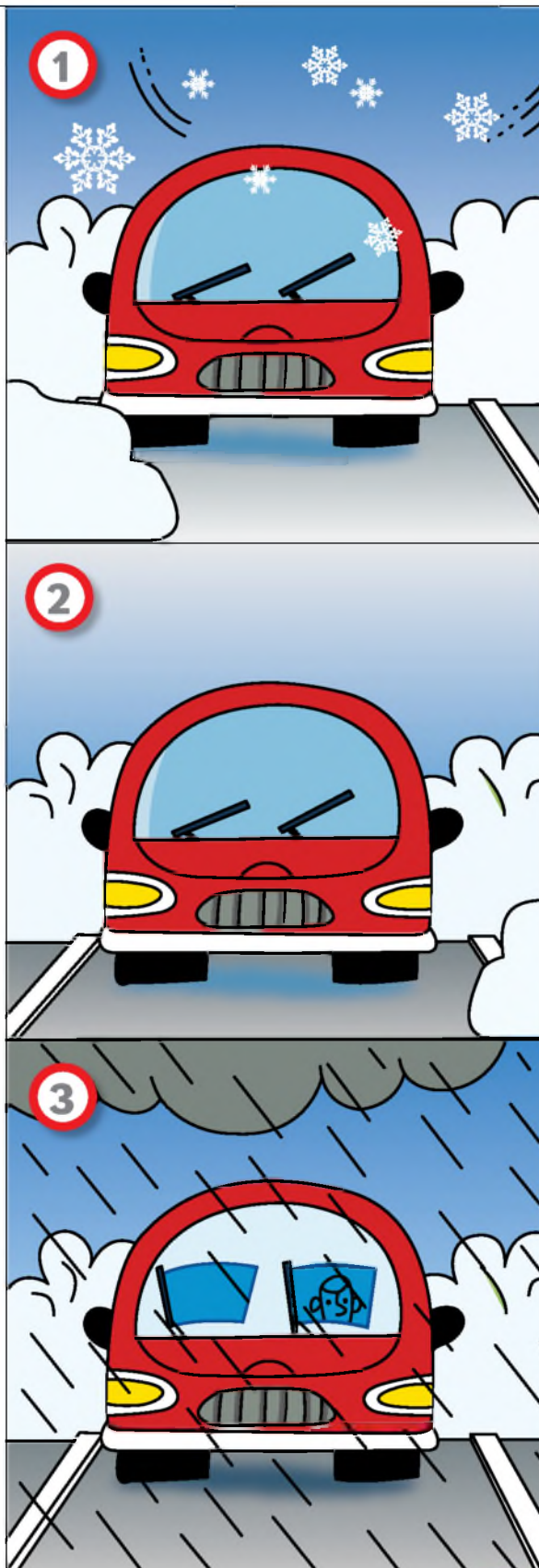
1. Уступайте место пожилым людям, пассажирам с детьми и инвалидам.
2. Не входите в транспорт в пачкающей одежде или с предметами, доставляющими неудобства другим пассажирам.
3. Не высовывайтесь из окна.
4. Не попадитесь кондуктору.

### Что значит нерегулируемый перекрёсток?

1. Перекрёсток, где нет ни регулировщика, ни светофора.
2. Перекрёсток, которым очень сложно управлять.
3. Перекрёсток, где есть только светофор.

### На какой из картинок пешеход подвергается наименьшей опасности при переходе дороги?

1. 2. 3.





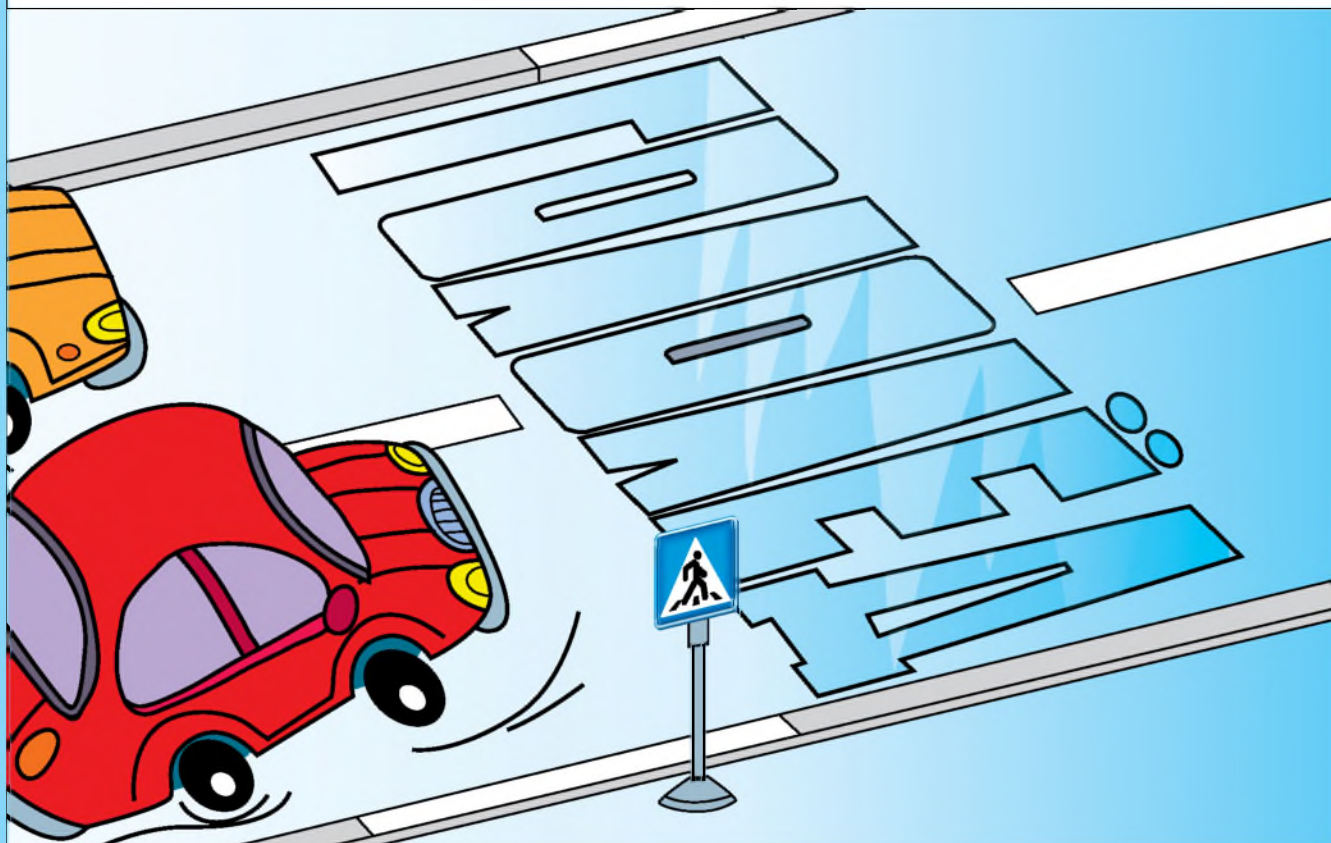
## Обмен опытом

Материал подготовлен совместно  
с УГАИ МВД Республики Беларусь

# Не тяните резину!

**Х**олодная пора года прибавила хлопот автомобилистам. Первое, и, пожалуй, самое главное — необходимо сменить летние шины на зимние. Чем они различаются и так ли уж обеспечивают безопасность на дороге? Попробуем разобраться.

Автомобильная шина — это часть колеса, его оболочка. Она сделана из резины, металла и ткани. Устанавливают эту оболочку на диск. Шина соприкасается с дорожным полотном и даёт машине плавный ход и устойчивость. Первую такую «одежку» для колеса изобрёл англичанин Роберт Уильям Томсон в середине 19 века. Инженер хотел придать скорости повозке, уменьшить шум при езде. Да и вообще — облегчить труд лошадам. Сделана была шина из парусины. Все оценили прелести этого изобретения, но массово производить не стали. Второе рождение шина пережила в 1888 году. Шотландец Джон Данлоп придумал надеть обручи из шланга на велосипед сына. И дело покатилось как по маслу!





## Обмен опытом

Изобретатель зарегистрировал соответствующий патент, и вскоре началось коммерческое производство пневматических (наполненных воздухом внутри) шин. А первыми инженерами, кто установил такую «резину» на автомобиль, были французы Андре и Эдуард Мишлены. Их машина, участвовавшая в гонке Париж — Бордо в 1895 году, пришла на финиш первой. Позже был придуман шиномонтажный станок, стали применяться более надёжные и современные материалы. Например, появился в шинах корд — это слой из текстильных и металлических нитей, обеспечивающий особую прочность покрышкам.

Чтобы понять смысл безопасности колеса, покрытого «резиной», надо разобраться в строении шины. Итак, покрышка состоит из каркаса, борта, боковин, слоёв покрытия и протектора. О протекторе расскажем отдельно — по его глубине различают зимние и летние шины.

Если ты обратил внимание на колесо папиного автомобиля, то наверняка заметил на покрышках небольшие канальцы. Их «берега» и называются протектором. Он необходим для сцепления шин с дорогой. Условно говоря, если на автомобиле стоят шины с неизношенным протектором, то машина не скользит, её не ведёт из стороны в сторону. А это очень важно при езде в неблагоприятных условиях, таких как снег, гололёд, дождь, грязь... Так вот, на зимних шинах этот протектор должен быть глубже, чем на летних. Именно так обеспечивается устойчивость и безопасность автомобиля. Кроме того, на зимних шинах могут применяться и шипы противоскольжения. Они на 70 процентов сокращают тормозной путь на льду.

В России, Беларуси, Казахстане за передвижение на летних шинах в зимний период водителей штрафуют или делают им предупреждение. Зимний период — с 1 декабря по 1 марта. Правда, во многих регионах зима длится дольше трёх месяцев (декабрь, январь, февраль), поэтому по решению местных администраций сроки для зимних шин могут расширяться. Кстати, такие покрышки производителями помечены значком в виде трёх горных хребтов со снежинкой внутри, или есть буквы M и S, или надпись All seasons. Эта «эмблема» международная и обозначает, что шины выполнены из арктической резины для сверхсложных погодных условий.





## Физика на дорогах



# Лёд

**П**етя брёл с клюшкой в руках и коньками через плечо.  
— Наигрался? — спросил дядя Боря.  
— Какое там наигрался, — уныло ответил мальчик. — Там, где мы с ребятами в хоккей играли, вчера вечером какой-то гадостью лёд посыпали. Теперь вместо него вода.  
— Так вы что, прямо на дороге играли? — удивился профессор.  
— Нет! Что вы! Мы во дворе играли, — заверил Петя и, печально вздохнув, добавил: — Кому этот лёд помешал?  
— Лёд, если он не на катке, мешает всем, и пешеходам, и водителям. Пешеход поскользнётся, упадёт. Для водителей лёд на дорогах — тоже злейший враг! Мы же с тобой выяснили, что на льду тормозной путь автомобиля в несколько



## Физика на дорогах



раз увеличивается, — напомнил дядя Боря. — А скорость при этом почти не уменьшается.

— Да, помню. Тормозной путь от трения и скорости зависит. Но если все зимой будут медленно ездить, то никуда вовремя не доберёшься, — возразил мальчик, — ни в кино, ни на стадион.

— Да, зимой нужно ездить особо осторожно, — согласился профессор. — С увеличением скорости возрастает и опасность. На большой скорости у водителя меньше времени, чтобы оценить неожиданно возникшую опасную ситуацию и принять правильное решение. Так что с повышением скорости растёт и цена ошибок водителя. А на льду тормоза плохо помогают. И запомни: чем больше скорость, тем выше вероятность происшествия и его тяжесть!

— А если на пути столб попадётся, то автомобилю не поздоровится, — хихикнул Петя.

— И машине не поздоровится, и препятствию, в которое она попала, — серьёзно подтвердил профессор. — Я читал статью, где приводится интересное сравнение. Автор этой статьи установил, что, когда автомобиль наталкивается на предмет при скорости сорок километров в час, сила удара такая же, как при падении этого автомобиля со второго этажа.

Петя поднял голову, посмотрел на соседний дом и покачал головой. А профессор достал блокнот и нарисовал дом.

— Скорость пятьдесят километров в час соответствует падению с третьего этажа. Вот посмотри на этот рисунок, — продолжал профессор.

— Жалко мне этого автора, — задумчиво сказал он.

— Почему? — поинтересовался профессор.

— Так представляете, сколько автомобилей ему пришлось на разные этажи затаскивать? — ответил мальчик. — А сколько он автомобилей загубил? Ведь с каждого этажа сбрасывать пришлось!

120 км/ч

110 км/ч

100 км/ч

100 км/ч

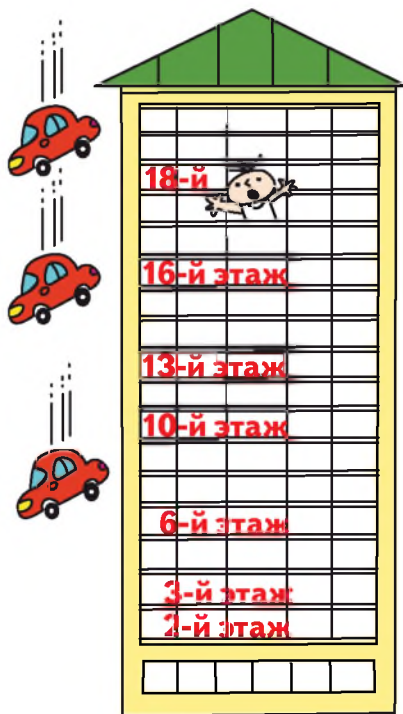
90 км/ч

80 км/ч

70 км/ч

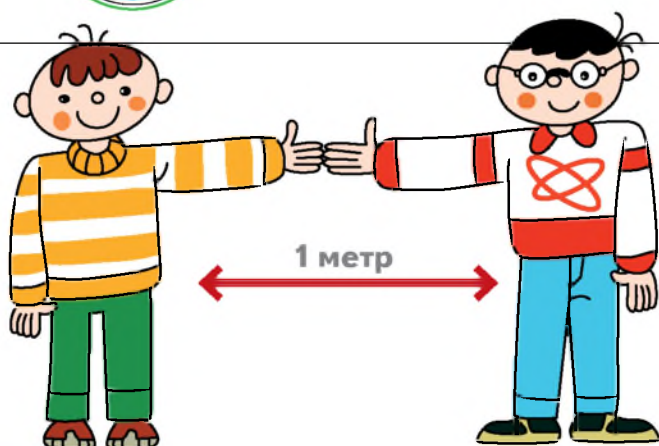
50 км/ч

40 км/ч





## Физика на дорогах



Если вы с другом встанете рядом и вытянете руки так, чтобы только касаться друг друга пальцами, как эти мальчики на рисунке, то расстояние между вами будет примерно метр. А теперь представим, сколько нужно было бы позвать мальчиков и девочек, если бы мы измеряли длину тормозного пути.

**Известно, что при движении автомобиля со скоростью 30 километров в час, тормозной путь на сухой дороге равен 10 метрам. На скорости 60 километров в час он увеличивается до 26 метров. А если автомобиль едет 100 километров в час, то тормозной путь будет уже 56 метров.**

Петя немного подумал и продолжил:

— А ведь ещё другие автомобили надо было на разных скоростях о столбы разбивать! А потом ещё повреждения сравнивать!

— Ну, сбрасывать автомобили и врезаться в столбы необязательно, — улыбнулся дядя Боря. — Силу удара и повреждения можно и рассчитать. Для этого и существуют науки: физика, математика, металловедение, сопротивление материалов, химия.

— Дядя Боря, мы про лёд вначале стали говорить. Я всё думаю, когда лёд ещё приносит пользу. Зимой по льду реку можно переходить, сокращая путь, — вспомнил Петя.

— Но если не быть уверенным, что лёд прочный, то это опасно, — покачал головой профессор. — В первые морозы лёд ещё тонкий, а весной быстро тает и теряет прочность. Окажешься в воде, а на тебе много разной одежды, плавать очень трудно. А из-под льдин можно вообще не выбраться. Я уж не говорю, что можно тяжело заболеть. Так что ты этим не увлекайся, целее будешь.

— Так лёд — это хорошо или плохо? — удивлённо спросил Петя.

— Как и всё в нашем мире. На огне люди еду готовят, а пожар всё может уничтожить. Без воды жизнь невозможна, но когда её слишком много... Посмотри, по телевизору наводнения показывают, — напомнил дядя Боря. — Сейчас нашу жизнь без электричества и представить невозможно, но током и ударить может. Автомобиль помогает нам быстрее передвигаться, но большие скорости нередко приводят к трагедиям.

— Да, есть над чем подумать, — вздохнул Петя.



Мы летим, летим на санках,  
Не догонит ветер.  
На раскате — санки на бок,  
Ну а мы — в кювете.

**Баязит Бикбай**



# Переменка

Читаем, играем, изучаем

ВМЕСТЕ С ЗЕБРОЙ **Ритой**





## Читаем с Зеброй

Думаешь, о чём это стихотворение, дружок? О баранах? А мне кажется, что оно об участниках дорожного движения, которые других не уважают и не соблюдают правил хорошего тона.

# Бараны

Сергей Михалков



По крутой тропинке горной  
Шёл домой барашек чёрный  
И на мостике горбатом  
Повстречался с белым братом.

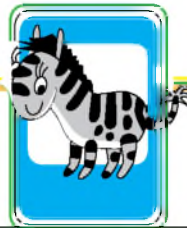
И сказал барашек белый:  
«Братец, вот какое дело:  
Здесь вдвоём нельзя пройти —  
Ты стоишь мне на пути».

Чёрный брат ответил: «Ме-е,  
Ты в своём, баран, уме-е?  
Пусть мои отсохнут ноги,  
Не сойду с твоей дороги!»

Помотал один рогами,  
Уперся другой ногами...  
Как рогами ни крути,  
А вдвоём нельзя пройти.

Сверху солнышко печёт,  
А внизу река течёт.  
В этой речке утром рано  
Утонули два барана.

## Играем с Зеброй



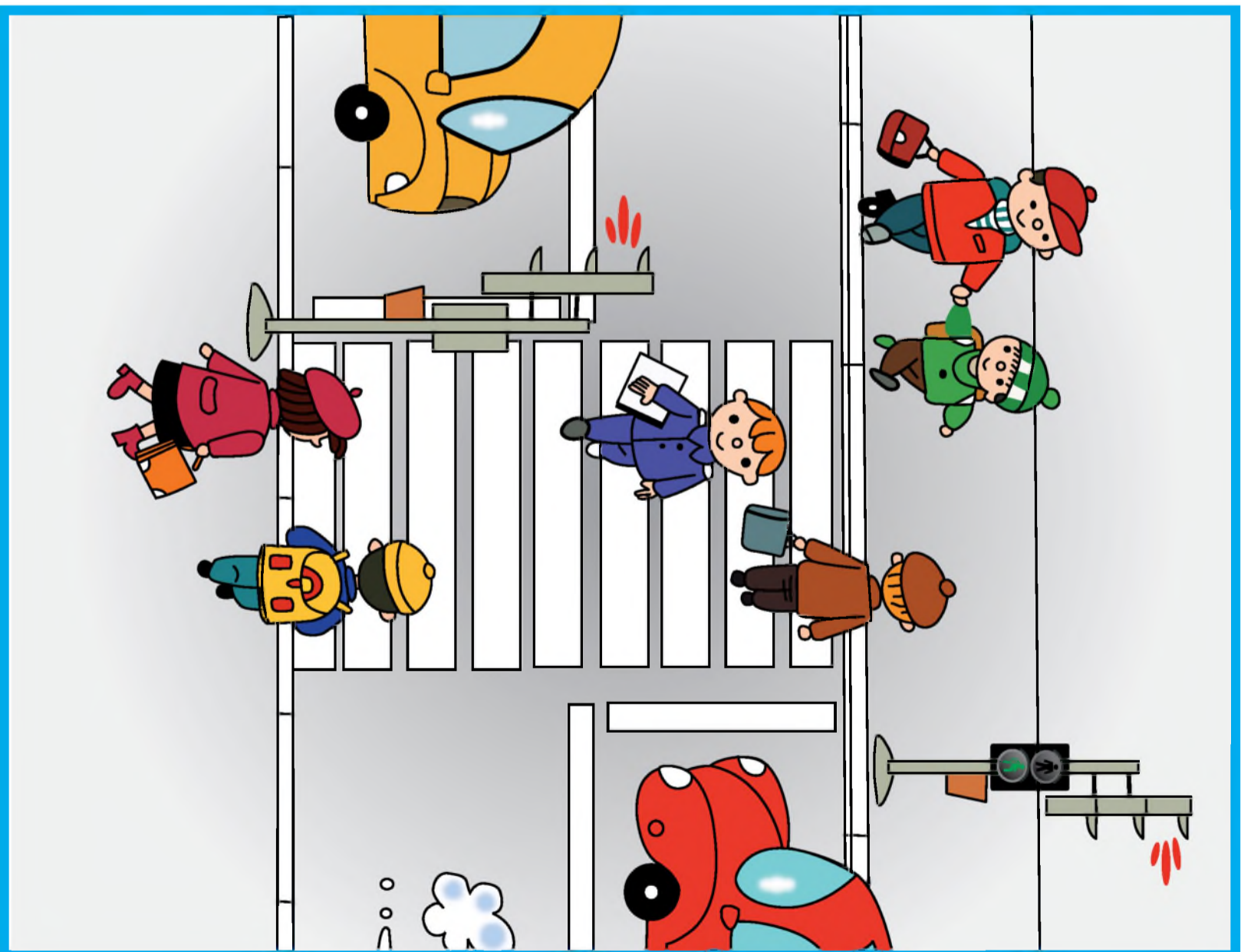
**Д**орогой читатель, я ничуть не сомневаюсь, что ты прекрасно считаешь, складываешь и вычитаешь. А сможешь ли ты сосчитать, сколько на этих картинках участников дорожного движения: пешеходов, пассажиров и водителей?

Один из них вообще не будет считаться участником **дорожного** движения. Подумай, кто это и почему. В сказках всегда много волшебства, вот и на этих картинках некоторые водители являются ещё и транспортным средством. Догадайся, кто?



## Транспорт быстрее и сильнее, но пешеход умнее!

Светофор с кнопочным управлением позволяет пешеходу самому включать зелёный сигнал.





Читаем с Зеброй



Б. Дружинин

# КТО КОГО ДОГОНЯЕТ, или Рассказ о том, как чужая скорость увеличивает нашу

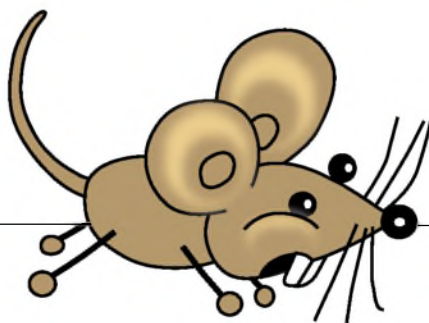
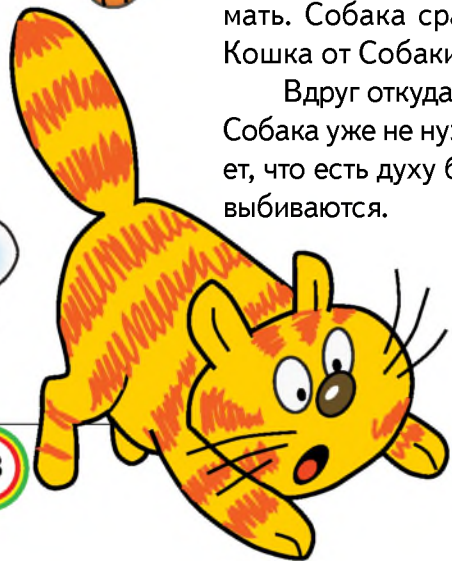


**О**днажды Мышка искала зёрнышко. Шла по тропинке вокруг озера и встретила Кошку. Мышка испугалась и бросилась наутёк, Кошка — следом. Мышка бежит, хвостик дрожит, а Кошка уже облизывается.

На той же тропинке Собака искала косточку. Увидала их и побежала за Кошкой. Та уже не Мышку догоняет, а от Собаки убегает. А Мышка про это не знает и ещё пуще улепётывает.

А тут голодный Волк из кустов появился и захотел Собаку поймать. Собака сразу про Кошку забыла, от Волка убегает. Перед ней Кошка от Собаки спасается, а там и Мышка от Кошки.

Вдруг откуда ни возьмись Тигр появился и за Волком погнался. Волку Собака уже не нужна, ему бы шкуру свою спасти. А Собака про это не знает, что есть духу бежит. А Кошка с Мышкой уже и вовсе из последних сил выбиваются.





## Читаем с Зеброй



Случилось так, что Тигр хвостом морковку у Слона выбил. Рассердился Слон и погнался за тигром. Так и бегут по тропинке: Мышка, за ней Кошка, Собака за Кошкой, Волк за Собакой, Тигр за Волком, а позади всех Слон топает.

А тропинка ведь вокруг озера шла. И оказалась Мышка как раз позади Слона. Слон как увидел, что за ним Мышка гонится, так ещё быстрее побежал. Ведь всем известно, что огромные Слоны маленьких Мышек боятся.

Мышка заметила норку и юркнула в неё. Слон увидел, что Мышка за ним не гонится, сразу успокоился и отправился к своей морковке. Тигр тоже успокоился и важно скрылся в зарослях.

Волк оглянулся, обнаружил, что Тигра нет, обрадовался и ушел восвояси. Собака тоже остановилась. А зачем бежать, если Волка нет? Тут и Кошка сообразила, что она одна по кругу бегает. Села, почесала лапкой за ухом и замурлыкала.





# Как сделать зиму весёлой и не испортить Новый год

**Д**октор Айболит прогуливался, скрипя ботинками по свежему снежку, и находился в замечательном расположении духа. Вдруг между спинами прохожих он заметил знакомую фигурку — это была зебра Рита. Догнав её и поздоровавшись, доктор заметил, что она напугана, а глаза полны слез. Кое-как из объяснений расстроенной Риты Айболит понял, что она каталась на горке в парке и какие-то мальчишки начали бросать под ноги взрывающиеся петарды. Ребята стали разбегаться, кто-то маленький заплакал, но очень быстро возле горки появились охранники парка и увели хулиганов. Рита была напугана, настроение испорчено, и она пошла домой. Но встреча с другим доктором успокоила нашу маленькую зебру, и она разговорилась.

— Доктор, а петарды опасны? Что может случиться?

— Опасны не сами петарды, а неправильное обращение с пиротехникой. В результате чаще всего бывают ожоги. В этих случаях нужно вызывать скорую помощь. А самостоятельно можно приложить рядом с местом ожога (но не на сам ожог!) наполненную снегом или холодной водой пластиковую бутылку или тот же снег, завернутый в хлопчатобумажную ткань. Если обожжены глаза, нужно промыть их холодной водой и ждать приезда скорой.

— А есть правила безопасности при обращении с пиротехникой?

— Конечно. Они описаны в инструкции, прилагаемой к снарядам. Кстати, её обязательно нужно прочитать перед применением.



## Советы доктора Айболита



Петарды, салюты, фейерверки, ракеты должны запускать только взрослые и только на открытом воздухе, но не при сильном ветре и не с балконов домов, подальше от линий электропередач и высотных зданий. Запускающий должен поджигать на расстоянии вытянутой руки и ни в коем случае не наклоняться над снарядом. Зрителям нужно расположиться на расстоянии 5—10 метров от запускающего. Если петарда, салют или другой снаряд не сработал, не надо бежать к нему, чтобы разглядеть его. Нужно выждать несколько минут. И конечно же, никогда нельзя бросать горящие петарды в людей. Вот самые главные правила. Если их соблюдать, то праздник не будет омрачён вынужденным приездом врачей, — улыбнулся доктор. И Рита встрепенулась, забыв про свой недавний испуг:

— Зима — весёлая пора! Можно играть в снежки, бегать на лыжах и коньках, лепить снеговиков, делать ангелочков на снегу...

— Но при этом нужно правильно одеваться, чтобы не замёрзнуть и не перегреться. Иначе всю весёлую зиму придётся наблюдать из окна с градусником под мышкой, — заметил строгий Айболит.

— А как правильно, доктор?

— Одежда должна быть многослойной, из натуральных материалов, удобной, лёгкой, тёплой и непромокаемой одновременно. Собравшись гулять на улице, шапочку лучше надеть плотную, толстую, мягкую.

— Да, на катке, например, это не помешает: там ведь часто падаешь.

— Когда идёте кататься со снежной или ледяной горки, обратите внимание, чтобы спуск с неё не выходил на проезжую часть или не вёл к водоёму с неокрепшим льдом, — предостерег доктор. — А ещё я бы всех ребят попросил быть осторожнее и внимательнее к другим ребятам, особенно младшим. На горках и катках не нужно торопиться, толкаться, сбивать с ног и ставить подножки даже в шутку. Ведь падать и ударяться об лёд очень больно и опасно.

Зебра Рита задумчиво потёрла варежкой недавно ушибленное колено. Но, посмотрев на свежие воздушные сугробы вокруг, она тут же озорно выпалила:

— Я так люблю падать в большой сугроб с разбега...

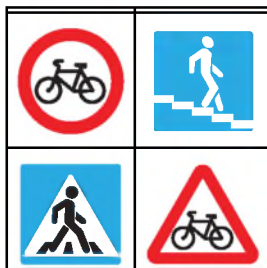
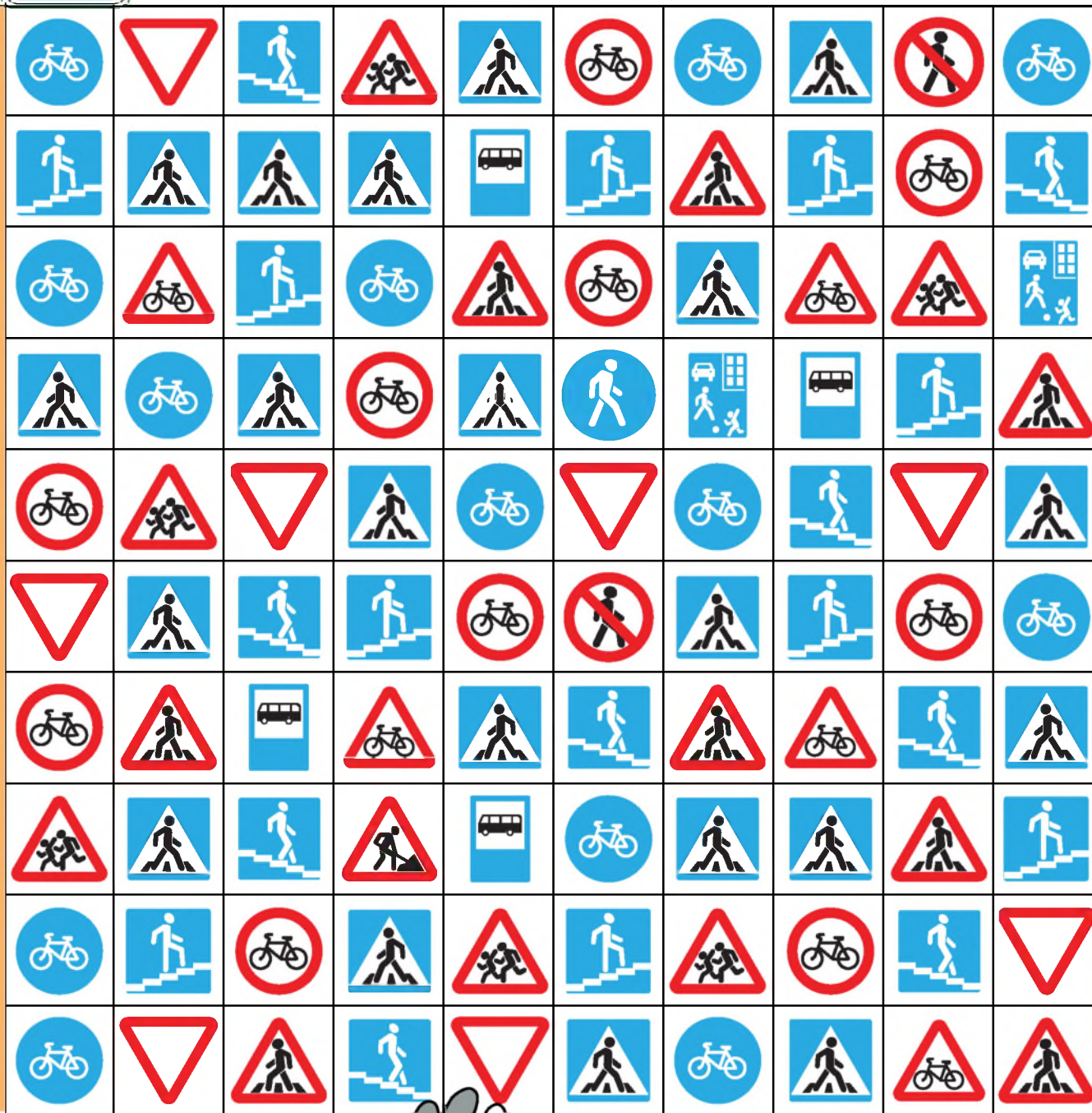
— ...и потом, лежа на снегу, разглядывать падающие снежинки! — восторженно подхватил Айболит, вспоминая своё детство. И, помолчав, грустно добавил:

— Но должен предостеречь всех любителей прыгать в глубокий снег: под свежеснег выпавшим снегом может быть всё что угодно: разбитые бутылки, камень, торчащая проволока... И конечно, нельзя прыгать в сугроб с высоты. Неизвестно, что таится под пушистым снежком.

— Доктор, а ведь скоро Новый год, подарки под ёлкой, салюты, фейерверки, Дед Мороз!.. С наступающим вас!



# Карандашное задание



Попробуй за 10 секунд найти в этой головоломке сочетание дорожных знаков, как у меня на карточке.





## Дорожное расследование



# Пропавший памятник

— **М**ы поставили памятник первому светофору. Этой ночью кто-то снял его и увёз на машине, — рассказывал инспектору Жезлову взволнованный мэр города. — Следы этой машины ещё видны на снегу.

Действительно, на твёрдом насте явно прослеживались две колеи от проехавшей машины.

— Высокий был этот памятник? — поинтересовался Жезлов.

— Нет-нет. Памятник легко мог поместиться в кузов «газели». Случайный прохожий успел заметить только номер отъезжающей машины — 123, — продолжал мэр. — Саму машину в темноте он не рассмотрел. Разглядел только, что крытая. Машин с таким номером у нас в городе всего три. Вот они.

— Ясно, самый высокий автомобиль метра четыре, не меньше. Я знаю, на какой машине увезли памятник, — уверенно сказал инспектор.

**На какую машину показал инспектор Жезлов?**

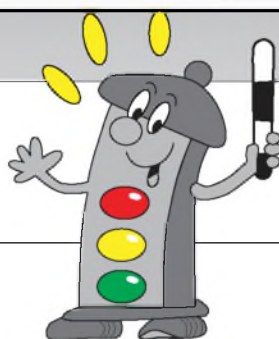




# Играем с Зеброй



Какие ошибки допустил художник?





У бабули — внук и внучка —  
ПОЧЕМУК и ПОЧЕМУЧКА.  
Целый день свои вопросы  
Задаёт народ курносый:

<...>

Ну и внучка! Ну и внук!  
Бабушку они сумели  
Сделать «доктором наук»,  
И всего за две недели!

**Наталья  
Иванова**

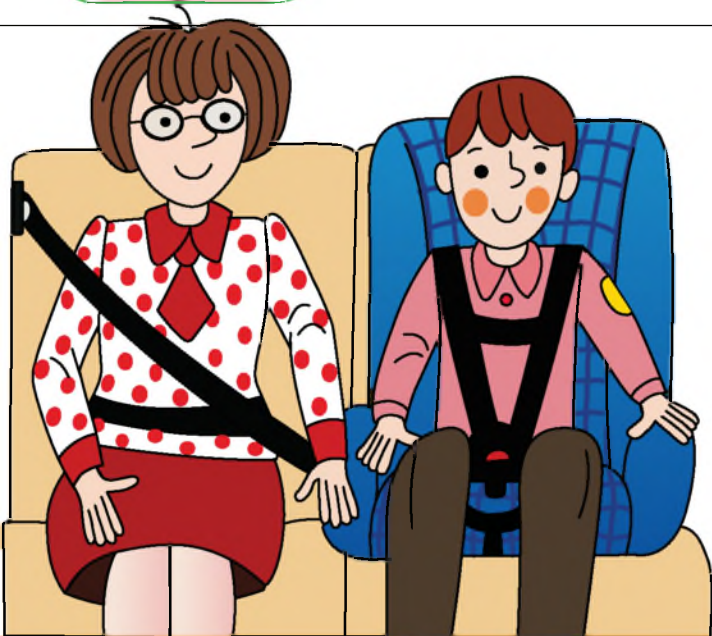


# Родительское собрание

РОДИТЕЛЬСКОЕ СОБРАНИЕ  
ВЕДЁТ ПОСТОВОЙ  
Фёдор Иванович Городовой



## Советы родителям



## Серьёзный подход



**У**важаемые родители! Дети быстро учатся тому, что вы нарушаете, и медленно — тому, что соблюдаете. К такому заключению я пришёл после ежедневного наблюдения за детьми, которые переходят дорогу рядом с моим постом. Сколько ни учи этих сообразительных малых, но стоит им однажды нарушить правила безопасности, переходя дорогу с родителями, как они завтра начинают повторять те же ошибки.

Терпеливо ждут зелёного сигнала светофора те ребята, родители которых на красный свет всегда стоят, даже когда нет автомобилей. Более того, я заметил, что если ребёнок ездит в автомобиле родителя пристёгнутым в собственном автокресле, он серьёзнее относится к своей безопасности и на улице..

О том, насколько важно перевозить ребёнка в автокресле, я думаю, говорить не нужно. Даже при самых незначительных авариях, когда взрослым и царапин не достаётся, дети порой получают тяжёлые травмы. Но если ребёнок пристёгнут в автокресле, то бывает, что невредимым остаётся только он. По многочисленным просьбам родителей сегодня мы поговорим о детских автокреслах.

### Производитель

На сегодняшний день в магазинах представлены детские кресла множества брендов, которые по ценам и, соответственно, качеству на порядок отличаются друг от друга. Наиболее надёжными и качественными считаются кресла таких стран-производителей, как Германия, Нидерланды, Франция, Италия.

На какой бы марке вы ни остановились, обратите внимание, чтобы продукция была сертифицирована по правилу ECE R 44/04 (2007 г.). Некоторые фирмы участвуют в дополнительных более жёстких испытаниях своей продукции. Если вы хотите приобрести самое безопасное кресло, поинтересуйтесь, проходило ли оно независимые краш-тесты европейских организаций.



## Крепление и установка кресла в автомобиле

Любое детское автокресло должно быть прочно и надёжно зафиксировано в автомобиле. Существуют два основных способа крепления.

Первый — при помощи штатного трёхточечного автомобильного ремня.

Второй — с использованием системы Isofix. При таком способе крепления кресло держится наиболее устойчиво. Это крепление представляет собой штыри в основании детского кресла, которые легко и быстро крепятся за металлические скобы внутри автомобильного сиденья.

Учитывая, что до 60 процентов автокресел устанавливаются с теми или иными ошибками, большим преимуществом этой системы является то, что неправильно установить на Isofix очень сложно.

Если вы желаете использовать данную систему крепления, то необходимо проверить наличие Isofix в вашем автомобиле. Имейте в виду, что Isofix рассчитан на ребёнка весом не более 18–20 кг. Малыша до 9–12 месяцев необходимо перевозить против движения транспортного средства. В том случае, если ребёнок едет по ходу движения, при резком торможении выброс головы вперёд может привести к перелому ещё неокрепших шейных позвонков.

Детей от года можно перевозить в креслах, установленных по ходу движения машин.

## Группы автокресел

Существуют три основные группы в зависимости от веса и роста ребёнка.

### Группа 0 и 0+

**Кресла группы 0+ предназначены для детей от рождения до года (до 13 кг).**

Желательно, чтобы такое кресло имело свой регулируемый пятиточечный ремень безопасности и элемент, уменьшающий кресло для младенцев. Кресло должно устанавливаться против движения транспорта.

Так как ребёнок в таком кресле находится в полулёжащем положении, время перевозки малыша не должно превышать 1,5–2 часа. С учётом этого неудобства были изобретены автолюльки, которые обеспечивают полностью горизонтальное положение младенца и устанавливаются поперек хода автомобиля.

Автолюльки относятся к группе 0 и рассчитаны на младенцев до 6 месяцев.

Автокресла группы 0 и 0+ имеют дугу для переноски, а также могут крепиться к соответствующим базам колясок.



Кресло группы 0+



Кресло группы 0



## Советы родителям



Кресло группы 1

### Группа 1

Кресла этой группы созданы для детей от 9–12 месяцев до 3,5 лет и весом от 9 до 18 кг.

Ребёнок должен пристёгиваться к своему автокреслу внутренними трех- или пятиточечными ремнями безопасности либо столиком безопасности, который снижает нагрузки на шейные позвонки при резком торможении (поскольку плечи ребёнка в этом кресле не зафиксированы).

### Группа 2–3

Кресла для детей от 3,5 до 12 лет весом от 15 до 36 кг и ростом не менее 95 см.

Эти кресла не имеют внутренних ремней безопасности и крепятся вместе с ребёнком штатным автомобильным ремнём.

Переставляя подголовники по высоте, можно регулировать кресло под рост ребёнка.

Отдельные модели трансформируются в бустер (сиденье без спинки). Он приподнимает ребёнка так, чтобы штатный ремень правильно проходил по телу маленького пассажира.

Хоть бустеры и не обеспечивают той защиты, которую даёт полноценное автокресло, но если ребёнок уже вырос из него, однако ещё мал для пристёгивания штатным ремнём в сиденье автомобиля, то безопасней будет использовать именно бустер, а не адаптер для ремня безопасности.

Существуют кресла, которые объединяют несколько групп. Но, как правило, это отражается на качестве, безопасности и комфорте.



Кресло группы 2–3



**Детские автокресла предназначены для детей в возрасте до 12 лет, весом до 36 кг и ростом до 140 см. Если ваш ребёнок уже выше и тяжелее, но ему ещё нет 12, то автокресло ему уже не нужно! По закону сотрудник ГИБДД может оштрафовать вас, но, используя устройство, не предназначенное для такого ребёнка, вы подвергаете его жизнь опасности.**

Благодарим за консультацию и любезно предоставленные фотографии автокресел сайт [avtokresel.net](http://avtokresel.net)

# Сделай новогоднюю открытку своими руками!

Сборка открытки



**ПУТЕШЕСТВИЕ**  
на зеленый свет  
или Школа юного пешехода

**ПУТЕШЕСТВИЕ**  
на зеленый свет  
или Школа юного пешехода

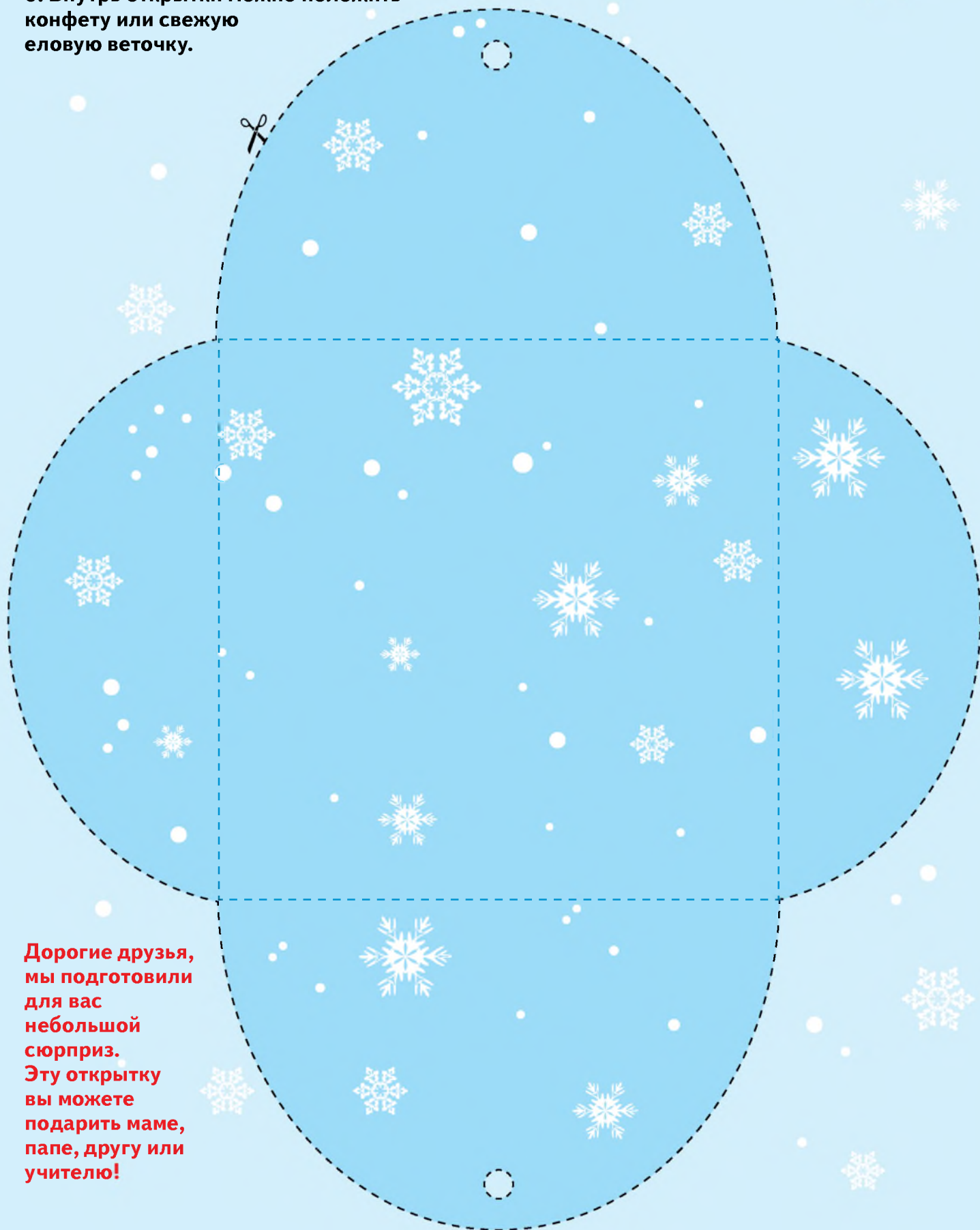
Подписной индекс  
по каталогу «Почта России»  
24263 или 10287  
[www.detibdd.ru](http://www.detibdd.ru)

С НОВЫМ  
ГОДОМ!

Сборка открытки



1. Вырежьте заготовку.
2. С внутренней стороны открытки (на голубом фоне) напишите поздравление.
3. Согните открытку по линиям сгиба.
4. Сделайте отверстия дыроколом (в отмеченных местах).
5. Проденьте в отверстия ленточку и завяжите её в бант.
6. Внутри открытки можно положить конфету или свежую еловую веточку.



**Дорогие друзья,  
мы подготовили  
для вас  
небольшой  
сюрприз.  
Эту открытку  
вы можете  
подарить маме,  
папе, другу или  
учителю!**



# Школа юного пешехода



## ЭКЗАМЕНАЦИОННЫЙ БИЛЕТ








ФИО ученика \_\_\_\_\_

Школа, класс \_\_\_\_\_

Адрес, телефон \_\_\_\_\_

Подпись родителя \_\_\_\_\_

№	ВОПРОС	ВАРИАНТЫ ОТВЕТА
1	Какой из дорожных знаков называется «Место отдыха»?	<div style="display: flex; justify-content: space-around; align-items: center;"> <div style="text-align: center;">  1                 </div> <div style="text-align: center;">  2                 </div> <div style="text-align: center;">  3                 </div> </div>
2	Какому сигналу светофора соответствует цвет лесной красавицы — новогодней ёлки?	<ol style="list-style-type: none"> <li>1. Предупреждающему.</li> <li>2. Запрещающему.</li> <li>3. Разрешающему.</li> </ol>
3	Снежные сугробы зимой	<ol style="list-style-type: none"> <li>1. Ограничивают обзор дороги.</li> <li>2. Не ограничивают обзор дороги.</li> <li>3. Помогают переходить проезжую часть.</li> </ol>
4	Идя по тротуару, пешеход должен придерживаться	<ol style="list-style-type: none"> <li>1. Правой стороны.</li> <li>2.левой стороны.</li> <li>3. Правой или левой стороны, в зависимости от того, в какой части города он находится.</li> </ol>
5	Мешает ли снегопад обзорности на дороге?	<ol style="list-style-type: none"> <li>1. Не мешает никому.</li> <li>2. Мешает только водителям.</li> <li>3. Мешает всем участникам движения.</li> </ol>
6	Детям можно играть в хоккей	<ol style="list-style-type: none"> <li>1. Во дворах, на оборудованных площадках.</li> <li>2. На проезжей части, если нет автомашин.</li> <li>3. На тротуаре.</li> </ol> 
7	Какие пешеходные переходы самые безопасные в любое время года?	<ol style="list-style-type: none"> <li>1. Только наземный (зебра).</li> <li>2. Наземный и подземный.</li> <li>3. Надземный и подземный.</li> </ol> 
8	Какая опасность угрожает пешеходам на тротуарах, расположенных вблизи домов?	<ol style="list-style-type: none"> <li>1. Сосульки с крыши.</li> <li>2. Другие пешеходы.</li> <li>3. Сугробы.</li> </ol>
9	Взрослые везут малыша в санках. Что они должны предпринять, если им надо перейти на другую сторону дороги?	<ol style="list-style-type: none"> <li>1. Ничего не надо менять, спокойно продолжать движение.</li> <li>2. Высадить малыша из санок и, взяв его крепко за руку, начать переход.</li> <li>3. Высадить ребёнка, чтобы тот самостоятельно вёз свои санки.</li> </ol> 
10	Чем опасна игра в снежки рядом с дорогой?	<ol style="list-style-type: none"> <li>1. Можно сломать светофор.</li> <li>2. Можно покалечить водителя автомобиля.</li> <li>3. Опасна для самих ребят и всех пешеходов.</li> </ol>

№	ВОПРОС	ВАРИАНТЫ ОТВЕТА
11	Какой номер телефона ты используешь, если тебе нужно вызвать пожарных?	1. 01. 2. 02. 3. 03. 
12	Вы со взрослыми на Новый год вышли на улицу, чтобы запустить петарды и фейерверки. Как далеко от запускающего тебе можно находиться?	1. На расстоянии вытянутой руки, чтобы лучше разглядеть всё самое интересное. 2. Рядом со взрослым, который запускает петарду, чтобы помочь ему. 3. На расстоянии 5-10 метров. Так безопаснее. 
13	Зимой с увеличением скорости автомобиля	1. Уменьшается опасность. 2. Увеличивается опасность. 3. Никаких изменений нет.
14	Ты собрался на новогодний праздник и тебе надо пересечь дорогу. В какую сторону ты посмотришь в первую очередь?	1. Только направо и назад. 2. Налево. 3. Прямо.
15	Тормозной путь автомобиля на скользкой проезжей части зимой	1. Немного уменьшается. 2. Остаётся таким же, как и летом. 3. Значительно увеличивается.
16	С точки зрения дорожной безопасности зима	1. Сложная и опасная пора для всех участников движения. 2. Самое лучшее время для водителей транспортных средств. 3. Такое же время года, как и все остальные.
17	Вы со взрослыми возвращаетесь с лыжной прогулки. При переходе дороги:	1. Лыжи снимать не нужно никому. 2. Лыжи снять обязательно. 3. Если кто-то из взрослых встанет на проезжей части, можно спокойно начать переходить не снимая лыж.
18	Можно ли переходить замёрзшую реку?	1. Да, но соблюдая осторожность, прямо по льду. 2. Только по мосту. 3. Можно, используя санки и лыжи.
19	Лёд на дороге	1. Мешает пешеходам и водителям. 2. Помогает пешеходам и мешает водителям. 3. Помогает пассажирам.
20	Где дети могут кататься на санках?	1. С придорожных откосов. 2. С любой горки рядом с дорогой. 3. Во дворах, закрытых от движения местам.